

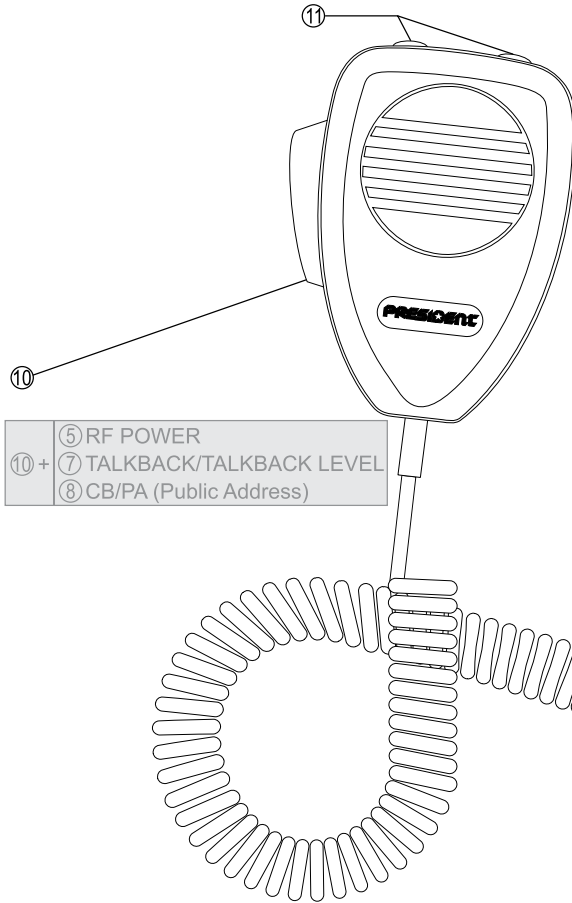
# RONALD 10/12 M



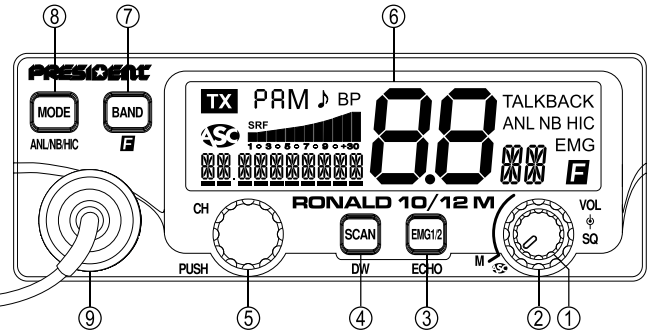
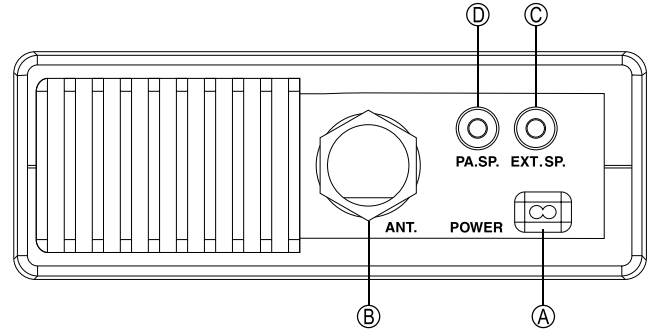
*Uživatelský manuál\_CZ*

PRESIDENT

# Váš PRESIDENT RONALD 10/12 M na první pohled



- |       |                         |
|-------|-------------------------|
| ⑤     | RF POWER                |
| ⑩ + ⑦ | TALKBACK/TALKBACK LEVEL |
| ⑧     | CB/PA (Public Address)  |



## **POZOR !**

\* Velmi vysoký výstupní výkon. Vysoká teplota, vysílačku nutno instalovat do velmi dobře ventilovaných prostor.

\* Pro používání tohoto zařízení je nutno vlastnit radioamatérskou licenci. \* Před použitím, buďte opatrní a nikdy nevysílejte bez připojené antény (připojení "B" je situováno na zadním panelu radiostanice) nebo bez správně nastaveného PSV! Pokud tak neučiníte může to mít za následek zničení zesilovače výkonu, pak se na něj nevztahuje záruka.

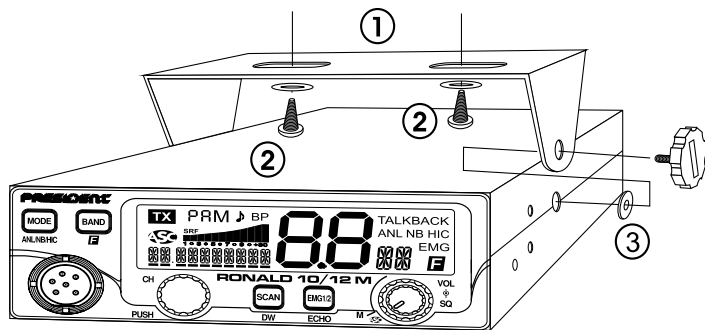
***Záruka na radiostanici je platná pouze v zemi kde jste jí zakoupili.***

Vítáme na světě novou generaci radiostanice. Tento nový PRESIDENT dává nový rozsah těmto výkonným produktům. S použitím této nové technologie, garantujeme bezprecedentní kvalitu, vašeho PRESIDENT RONALD 10/12 M je to nový krok v osobní komunikaci je nejlepší volbou pro ty nejnáročnější radioamatéry. Zajistěte, abyste maximálně využili všechny své schopnosti, doporučujeme Vám důkladně si přečíst manuál před instalací a použitím Vašeho PRESIDENT RONALD 10/12 M.

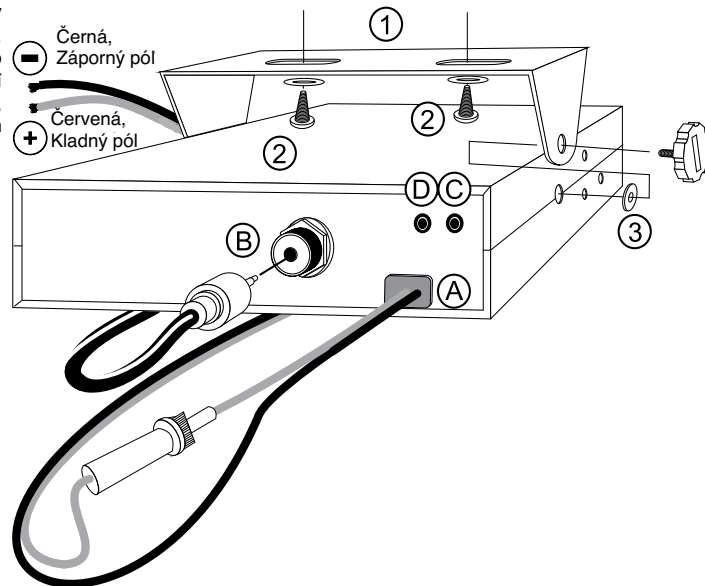
## A) INSTALACE

### 1) Kde a jak nainstalovat radiostanici

- Měl byste si vybrat velmi dobře odvětrávané místo a nejuhodnější nastavení do jednoduchého a praktického bodu.
- Váše radiostanice by neměla zasahovat do prostoru řidiče nebo spolujezdce.
- Pamatovat na to, aby při připojování různých drátů (např. napájení, antény, příslušenství) tak, aby v žádném případě nezasahovala do řízení vozidla.
- Při instalaci zařízení použijte držák (1) a samořezné šrouby (2) (průměr vrtání 3,2 mm). Dávejte pozor, abyste nepoškodili elektrický systém vozidla při vrtání palubní desky.



- Nezapomeňte vložit gumové podložky (3) mezi stanici a držák, protože mají efekt absorbující šok, který umožňuje jemnou orientaci stanice při utahování.
- Vyberte, kam umístíte držák mikrofonu a pamatujte, že mikrofonní šňůra musí být natočena k řidiči, aniž by zasahovala do ovládacích prvků vozidla.



- Poznámka:** Jelikož má radiostanice čelní mikrofonní zásuvku, lze jej zasunout do palubní desky. V takovém případě budete muset přidat externí hlasitý reproduktor, který zlepší kvalitu zvuku komunikace (konektor EXT SP umístěný na zadním panelu: C). Požádejte svého prodejce o radu ohledně motáže radiostanice.

### 2) Instalace antény

#### a) Výběr antény

- U radiostanice, čím delší anténa, tím je lepší příjem. Váš prodejce Vám pomůže s výběrem správné antény.

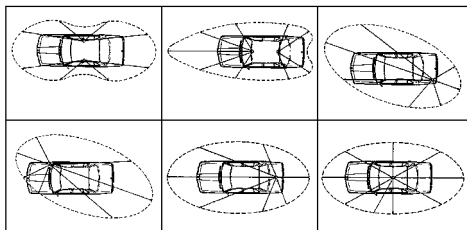
#### b) Mobilní anténa

- Musí být připevněna k vozidlu, tam kde je kovový povrch (uzemněná část vozidla), mimo úchyty čelního skla.
- Pokud už máte na vozidle instalovanou anténu pro telefon, musí být anténa pro vysílání vyšší než tato.

- Existují dva typy antén, přednastavená , které by měly být použity na dobře uzemněné místo (například střecha auta nebo víko zavazadlového prostoru, nebo nastavitelná, ta nabízí mnohem větší dosah a může být použita na méně uzemněné místo. (viz. Jak nastavit PSV, níže)
- U antény, která musí být upevněna vrtáním, budete potřebovat dobrý kontakt mezianténou a uzemněním. Chcete-li dosáhnout nejlepšího kontaktu měli by jste oškrábat povrch, na který má být umístěn šroub na utažení patky.
- Dbejte na to, aby se koaxiální kabel nepoškodil nebo nesplošňoval (protože mohlo dojít ke zničení nebo zkratu)
- Připojte anténu (B).

### c) Pevná anténa

- Pevná anténa by měla být instalována ve volném prostoru dle možností. Pokud jde o instalaci na stožár bude nutno dodržet pravidla pro tuto montáž (popřípadě vyhledat odbornou pomoc). Všechny antény President a příslušenství jsou navrženy, aby poskytovaly maximální účinnost pro každou radiostanici.



Příklady vyzářování antén

### 3) Připojení napájení

Váš PRESIDENT RONALD 10/12 M je chráněn proti přepólování. Před zapnutím však doporučujeme zkontrolovat všechna připojení. Vaše zařízení musí být připojeno na stálé napětí 12V (A). Dnes je většina automobilů s připojením na negativní zem, ale je dobré zkontrolovat, že je záporná svorka baterie připojena buď na blok motoru nebo podvozek. Pokud tomu tak není měli by jste se poradit se svým prodejcem.

**UPOZORNĚNÍ:** Některé vozy mají dvě baterie a elektrickou instalaci 24V, v takovém případě bude nutné použít měnič napětí 24/12V (typ CV 24/12V PRESIDENT) do elektrického obvodu. Připojení by mělo být prováděno s odpojeným kabelem od přístroje.

a) Zkontrolujte zda má baterie napětí 12V.

b) Vyhledejte kladné a záporné svorky baterie (+ je červená a - je černá) Pokud by bylo nutné prodloužit napájecí kabel, měli by jste použít stejného nebo vyššího průřezu kabelu.

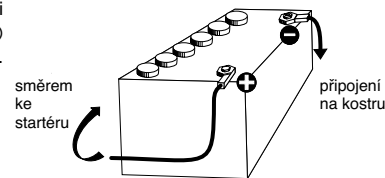
c) Je nutné připojit radiostanici k trvalému napájení (+) a (-).

Doporučujeme, abyste připojili napájecí kabel přímo k baterii (např. Připojení kabelu autorádia nebo jiného zařízení, části elektrických obvodů mohou v některých případech zvýšit pravděpodobnost rušení).

d) Připojte červený vodič (+) k vodiči kladné svorky baterie a černý (-) vodič k záporné svorce baterie.

e) Připojte napájecí kabel k radiostanici.

**VAROVÁNÍ:** Nikdy nenahrazujte originální pojistku za jinou odlišné hodnoty.



### 4) ZÁKLADNÍ OPERACE, KTERÉ MUSÍ BÝT PROVEDENY PŘED PRVNÍM SPUŠTĚNÍM (bez vysílání a stlačeného PTT na mikrofonu)

a) Připojení mikrofonu

b) Kontrola připojení anténního konektoru.

c) Zapněte přístroj otočením knoflíku VOL (1) ve směru hodinových ručiček.

d) Otočte knoflíkem SQ (2) na minimum.

e) Nastavte hlasitost na komfortní úroveň.

f) Přejděte na kanál ve středu vysílacího pásma pomocí knoflíku PUSH (5) nebo UP/ DN (11) tlačítek na mikrofonu.

### 5) JAK NASTAVIT PSV (poměr stojatých vln)

**UPOZORNĚNÍ:** Toto musíte provést před prvním použitím radiostanice a kdykoli pokud přemístíte svou anténu.

\* **Nastavení pomocí externího měřáku PSV (např. typ TOS-1 PRESIDENT)**

#### a) Připojení měřáku PSV:

- připojení PSV měřáku mezi radiostanici a anténu co nejbližší radiostanici (můžete použít the coax. kabel 40cm maximum typ CA-2C PRESIDENT).

#### b) Nastavení PSV metru

- Nastavit radiostanici na střed vysílaného pásma.

- Umístěte spínač SWR na PSV metru do polohy **FWD** (kalibrace).
- Stiskněte spínač **PTT (10)** vysílání.
- Pomocí kalibračního knoflíku vyladíte ručičku do polohy "Set"
- Přepněte přepínač do polohy **REF** (pro odečtení úrovně PSV). Ručička by měla být co nejbližší hodnoty 1. Pokud tomu tak není, tak nastavte znovu anténu tak, abyste získali hodnotu co nejbližší k 1 (PSV hodnota je přijatelná v hodnotě 1 - 1,8).

- Po každém přizpůsobení PSV antény bude nutné znovu kalibrovat PSV metr.

Můžete kdykoli zkontrolovat PSV přes funkci **SWR**.

**Upozornění:** Aby nedošlo ke ztrátám a útlumům na kabelu používaných mezi radiostanicí a příslušenstvím, doporučuje **PRESIDENT** použít kabel o délce menší než 3m.

Vaše radiostanice je nyní připravena k použití.

## B) JAK POUŽÍVAT VAŠÍ RADIOSTANICI

### 1) ZAPNOUT/VYPNOUT ~ HLASITOST (VOLUME)

Zapněte radiostanici: otočit knoflíkem **VOL (1)**. Je-li aktivní funkce **KEY BEEP**, vydá stanice pípnutí. Stanice je zapnuta.

Vypněte radiostanici: otočte knoflíkem **VOL (1)**, dokud se stanice nevygugne. Stanice je vypnuta.

Nastavení hlasitosti: otáčením knoflíku **VOL (1)** nastavte hlasitost. Otáčejte stejným knoflíkem proti směru hodinových ručiček, abyste snížili hlasitost.

### 2) ASC (Automatic Squelch Control) ~ SQUELCH

Potlačuje nežádoucí hluk pozadí, když není komunikace. Squelch neovlivňuje ani zvuk ani přijímanou úroveň, ale umožňuje podstatně zlepšení pohodlí při poslechu.

#### a) ASC: AUTOMATIC SQUELCH CONTROL

Celosvětový patent, exkluzivita společnosti **PRESIDENT**.

Otočte knoflíkem **SQ (2)** proti směru hodinových ručiček do polohy **ASC** až se zobrazí **ASC** na displeji. Nyní nefunguje ruční nastavení a znamená to zlepšení mezi citlivostí a pohodlím při poslechu při aktivním **ASC**. Tato funkce může být deaktivována otočením knoflíku ve směru hodinových ručiček. V tomto případě se squelch nastavení změní a zmizí z LCD.

#### b) MANUAL SQUELCH

Otočte knoflíkem **SQ (2)** ve směru hodinových ručiček na přesný bod, kde je na

pozadí hluk zmizí. Toto nastavení by mělo být s přesností a pokud je nastaveno na maximum (úplně ve směru hodinových ručiček), budou přijímány pouze ty nejsilnější signály.

### 3) EMG 1/2 ~ ECHO

EMG 1/2 (krátký stisk)

Stiskněte tlačítko EMG 1/2 (3) pro aktivaci prioritních kanálů. Na displeji bliká "EMG". Prvním stisknutím tlačítka vyberete první prioritní kanál, druhým stisknutím tlačítka vyberete druhý prioritní kanál, třetím stisknutím tlačítka se vrátíte zpět na priority aktuální kanál "EMG" zmizí z LCD. Viz. menu EMG SET 1 a EMG SET 2 pro konfiguraci prioritního kanálu.

**ECHO** (dlouhý stisk)

Dlouhým stiskem tlačítka **ECHO / (3)** aktivujete/deaktivujete funkci **ECHO**

ECHO ON ECHO OFF Zobrazí se na LCD během 3 vteřin.

Viz. část **ECHO SET** pro konfiguraci **ECHO**.

### 4) SCAN ~ DW

**SCAN** (krátký stisk)

Stiskněte tlačítko **SCAN (4)** Pro zapnutí funkce (Skenování). Na LCD displeji bliká "SCAN". Zastaví jakmile je obsazený kanál. V režimu SKENOVÁNÍ stiskněte tlačítko **PUSH (5)** nebo tlačítka **UP/DN (11)** na mikrofonu pro změnu směru skenování. Stiskněte znovu tlačítko **SCAN (4)** nebo tlačítko **PTT (10)** pro ukončení funkce **SCAN** a zmizí s displeje LCD.

Viz. část **SCAN TYPE** pro konfiguraci typu **SCAN**.

**DW (Dual Watch)** (dlouhý stisk)

Tato funkce umožňuje sledování mezi naprogramovaným kanálem a zvoleným kanálem.

Stiskněte tlačítko **DW (4)** pro zapnutí funkce, na displeji bliká **DUAL WATCH**. Stiskněte znovu tlačítko **DW (4)** nebo **PTT (10)** pro ukončení funkce **DUAL WATCH**

DUAL WATCH

Viz. část **DW SETTING** pro konfiguraci kanálu **DUAL WATCH**.

### 5) ROTAČNÍ "PUSH" KNOFLÍK

V zapnutém režimu otáčejte knoflíkem **PUSH (5)** pro nastavení frekvence. Ve směru hodinových ručiček zvýšit, proti směru hodinových ručiček snížit. Je-li aktivní funkce **SPAN**, krátké stisknutí knoflíku **PUSH (5)** umožňuje nastavení frekvence nepřetržitě (viz menu **SPAN**).

V režimu **MENU** (stisknutím tlačítka **F (7)**) aktivujte tento režim (viz. MENU).

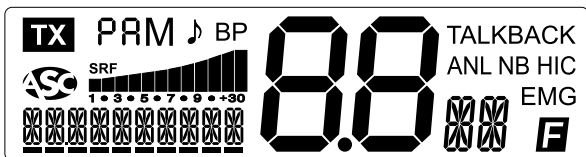
1. Otáčejte otočným knoflíkem **PUSH (5)** pro volbu funkce, kterou chcete nastavit.
2. Stiskněte tlačítko **PUSH (5)** pro výběr parametru nastavení zvolené funkce.

Na LCD displeji bliká parametr.

3. Otáčejte otočným knoflíkem **PUSH (5)** pro změnu hodnoty parametru.
4. Nový stisk knoflíku **PUSH (5)** umožňuje ověřit zvolenou hodnotu. Parametr přestane blikat a pokud má funkce více než jeden parametr, bliká další.

Viz. UP/DN tlačítka na mikrofonu

## 6) LCD



<b>TX</b>	Indikace vysílání
<b>PA</b>	Je aktivován režim PA (Venkovní mikrofon)
<b>AM</b>	Je vybrána AM modulace
<b>FM</b>	Je vybrána FM modulace
<b>BP</b>	ROGER BEEP funkce aktivována
<b>BP</b>	Beep funkce aktivována
<b>S/R/F</b>	Automatic Squelch Control aktivována
<b>S/R/F</b>	Graf zobrazuje úroveň příjmu <b>S</b> a vysílání <b>RF</b>
<b>TALKBACK</b>	<b>TALKBACK</b> funkce aktivována
<b>ANL</b>	ANL filter aktivován (pouze v režimu AM)
<b>NB</b>	NB filtr aktivován
<b>HI-CUT</b>	HI-CUT filtr aktivován
<b>EMG</b>	EMG nouzový přednastavený kanál je aktivován (9 nebo 19)
<b>F</b>	MENU režim je aktivován
<b>88</b>	Označuje vybraný kanál (velké číslice)
<b>88</b>	Označuje vybrané pásmo (číslíce vpravo)
<b>88</b>	Označuje frekvenci, nabídky a hodnoty nabídky

## 7) BAND ~ F (Funkce) (krátký stisk)

Stisk tlačítka **BAND (7)** pro rychlé přeskočení o 200kHz

F / G / H / I / J Segmenty.

Viz. **BAND NAME**.

### F (Funkce) (dlouhý stisk)

Dlouhý stisk **F (7)** vstoupíte do nabídky MENU a nastavíte jinou **F** funkci a objeví se na displeji.

## 8) MODE ~ ANL/NB/HIC

### MODE (krátký stisk)

Stisk tlačítka **MODE (8)** pro výběr modulační funkce: AM nebo FM. Vybraný režim se zobrazí na LCD displeji.

Váš modulační režim musí odpovídat vašim korespondentům.

- **FM**: Frekvenční modulace - pro blízké komunikace na plochem terénu.
- **AM**: Amplitudová modulace - komunikace na volném prostoru s překážkami na střední vzdálenosti.

### NB/ANL/HIC (long press)

**NB**: Redukce šumu / **ANL**: Automatický omezovač šumu. Tyto filtry umožňují snížit šum přijímaného signálu a jiná rušení.

**HI-CUT**: Ořezává vysokofrekvenční rušení a měla by být použita pokud nastane tento typ rušení. Je-li aktivní zobrazí se na displeji radiostanice.

Stiskněte tlačítko **NB/ANL/HIC (8)** pro aktivaci vybraného filtru.

4 Polohy spínače: **1** bez filtru. **2** jsou aktivována buď ANL nebo NB. **3** je aktivována pouze funkce HIC. **4** jsou aktivovány všechny funkce (ANL, NB a HIC) Výchozí hodnota, vše deaktivováno.

**Upozornění: Funkce ANL funguje pouze v AM modulaci.**

## 9) 6 Pinový mikrofonní konektor

Zčstrčka se nachází na předním panelu radiostanice a usnadňuje instalaci zařízení do palubní desky.

Viz. schéma kabeláže.

## 10) PTT

Tlačítko na mikrofonu, stisknutím tlačítka **TX** Se zobrazí na displeji a přenesete zprávu a po puštění posloucháte příchozí hovor.

## 11) UP/DN TLAČÍTKO NA MIKROFONU

Použitím tlačítek **UP/DN** (11) vyberete frekvenci. **UP** pro zvýšení frekvence a **DN** pro snížení frekvence.

Viz. **Otočný knoflík**.

### A) DC - NAPÁJECÍ KABEL (13,8 V)

### B) ANTÉNNÍ KONEKTOR (SO-239)

### C) JACK PRO EXTERNÍ REPRODUKTOR (8 Ω, Ø 3,5 mm)

### D) JACK PRO PA REPRODUKTOR (Venkovní reproduktor) (8 Ω, Ø 3.5 mm)

## C) MENU

Pořadí 16 funkcí je popsáno v tomto manuálu. Funkce zobrazená zadáním MENU, zvolením další volby bude poslední funkce nahrazena. Bez ohledu na funkci je postup stejný.

Stisk tlačítka **F** (7) na 2 sekundy pro vstup nebo opuštění je zobrazeno menu.

1. Pomocí tlačítek **UP/DN** (11) na mikrofonu nebo otáčením tlačítka **PUSH** (5) vyberete funkci, kterou chcete nastavit.
  2. Stisknutím tlačítka **PUSH** (5) pro výběr parametru nastavení zvolené funkce. Na LCD displeji bliká parametr.
  3. Pomocí tlačítek **UP/DN** (11) na mikrofonu nebo otočením knoflíku **PUSH** (5) změňte hodnotu parametru.
  4. Novým stiskem knoflíku **PUSH** (5) umožňuje ověřit zvolenou hodnotu. Parametr přestane blikat a pokud má funkce více než jeden parametr, bliká další parametr.
- Poznámka:** Tlačítko **UP/DN** (11) na mikrofonu má stejný účinek jako otočení knoflíku **PUSH** (5). Přepínač **PTT** (10) potvrdí poslední nastavení v existujícím menu. **F** zmizí z displeje.

F

### 1) BARVY PODSVÍCENÍ

Stiskněte klávesu **F** (7) po dobu 2 sekund pro vstup do nabídky menu.

1. Pomocí tlačítek **UP/DN** (11) na mikrofonu nebo otáčejte knoflíkem a vyberte **COLOR**
2. Stiskněte knoflík **PUSH** (5). Aktuální barva bliká na displeji.
3. Pomocí tlačítek **UP/DN** (11) na mikrofonu, otáčejte knoflíkem **PUSH** (5) pro výběr požadované barvy. Lze nastavit 7 barev podsvícení:

→ red / green / blue / cyan / yellow / purple / cyan light  
rE / Gr / bL / cY / yE / pU / cL

4. Nový stisk knoflíku **PUSH** (5) umožňuje ověřit zvolenou barvu. Barva přestane blikat. **a)** vraťte se do bodu 1 pro volbu jiné funkce, kterou chcete nastavit, nebo **b)** stiskněte tlačítko **PTT** (10) pro potvrzení a ukončení nabídky MENU.
5. Pokud není stisknuto žádné tlačítko, přístroj opustí MENU po 10 sekundách nebo dlouhým stisknutím tlačítka **F** (7).

Výchozí barva je. rE červená.

### 2) KEY BEEP (zvuk tlačítek)

Stiskněte klávesu **F** (7) po dobu 2 sekund pro vstup do nabídky MENU.

1. Pomocí tlačítek **UP/DN** (11) na mikrofonu nebo otočením knoflíku **PUSH** (5) **KEY BEEP** vyberte položku **KEY BEEP**.
2. Stiskněte knoflík **PUSH** (5). Na displeji bliká aktuální parametr.



- Pomocí tlačítek **UP/DN** (11) na mikrofonu nebo otočte knoflík **PUSH** (5) pro zapnutí/vypnutí funkce **KEY BEEP**.
- Nový stisk knoflíku **PUSH** (5) umožňuje ověřit volbu. Parametr přestane blikat. **a)** vraťte se do bodu 1 pro volbu jiné funkce, kterou chcete nastavit, nebo **b)** stiskněte tlačítko **PTT** (10) pro potvrzení a ukončení nabídky MENU.
- Pokud není stisknuté žádné tlačítko, jednotka opustí MENU po 10 sekundách nebo novým stisknutím tlačítka F (7).

Po zapnutí funkce zazní zvukový signál při stisknutí tlačítka, změna kanálu atd. Když je funkce aktivní, na displeji se objeví "BP". Výchozí hodnota je zapnuta.

### 3) ROGER BEEP

Stiskněte klávesu F (7) po dobu 2 sekund pro vstup do nabídky MENU.

- Pomocí tlačítek **UP/DN** (11) na mikrofonu nebo otočením knoflíku **PUSH** (5) **ROGER BEEP** vybereme tuto funkci.
- Stiskněte knoflík **PUSH** (5). Na LCD displeji bliká aktuální parametr.
- Pomocí tlačítek **UP/DN** (11) na mikrofonu nebo otočením ovladače **PUSH** (5) aktivujete funkci ON/deaktivujete funkci OFF.
- Nový stisk knoflíku **PUSH** (5) umožňuje ověřit volbu. Parametr se zastaví a bliká. **a)** Vraťte se do bodu 1 pro výběr další funkce, kterou chcete nastavit, nebo **b)** Stiskněte tlačítko PTT.
- Pokud není stisknuto žádné tlačítko, stanice opustí MENU po 10 sekundách nebo stiskněte tlačítko F (7).

Když je funkce aktivní zobrazí  se na LCD displeji.

Signál ROGER BEEP se ozve, když je vypnut PTT spínač (10) na mikrofonu, aby mohl Váš korespondent promluvit. Historicky, jelikož vysílačka používá "jednostranou komunikaci", není možné současně mluvit a poslouchat (jak je tomu v případě telefonu). Jakmile někdo domluvil řekl "ROGER" aby zabránil tomu, že začne druhá strana mluvit dříve než první skončí. Slovo "ROGER" bylo nahrazeno výrazným pípnutím. Přijde pípnutí "ROGER".

Výchozí parametr je vypnuto.

### 4) EMG SET 1 (nouzový kanál)

Stiskněte tlačítko F (7) po dobu 2 sekund pro vstup do nabídky MENU.

- Pomocí tlačítek **UP/DN** (11) na mikrofonu nebo otočením knoflíku **PUSH** (5) **EMG SET 1** Vyberete tuto funkci.
- Stiskněte knoflík **PUSH** (5). Prioritní kanál bliká na displeji LCD.
- Pomocí tlačítek **UP/DN** (11) na mikrofonu nebo otočením knoflíku **PUSH** (5) vyberte položku "Prioritní kanál 1"
- Nové stisknutí tlačítka **PUSH** (5) umožňuje ověřit výběr kanálu. Kanál přestane blikat.

- Pomocí tlačítek **UP/DN** (11) na mikrofonu nebo otočením knoflíku **PUSH** (5) vyberete frekvenční pásmo R/B/E/D/E/F/G/H/I/J (Viz. BAND NAME).
- Nové otočení knoflíku **PUSH** (5) umožňuje ověřit volbu pásma. Pásmo přestane blikat. Další parametr, pásmo, bliká.
- Pomocí tlačítek **UP/DN** (11) na mikrofonu nebo otočením ovladače **PUSH** (5) vyberete režim AM nebo FM.
- Nové stisknutí knoflíku **PUSH** (5) umožňuje ověřit zvolený režim. Režim přestane blikat. **a)** Vraťte se do bodu 1 pro volbu jiné funkce, kterou chcete nastavit, nebo **b)** Stiskněte tlačítko PTT (10) pro potvrzení a ukončení nabídky MENU.
- Není-li stisknuto žádné tlačítko, přístroj opustí MENU po 10 sekundách nebo dlouhým stisknutím tlačítka F (7).  
Výchozí naprogramovaný prioritní kanál 1 je 9.  
Viz. § **EMG 1/2**.

### 5) EMG SET 2 (nouzový kanál)

Stiskněte tlačítko F (7) po dobu 2 sekund pro vstup do nabídky MENU.

- Pomocí tlačítek **UP/DN** (11) na mikrofonu nebo otočením knoflíku **PUSH** (5) **EMG SET 2** Vyberete tuto funkci.  
Body 2 až 9 jsou stejné jako u **EMG SET 1**.  
Výchozí naprogramovaný prioritní kanál 2 je 19.  
Viz. § **EMG 1/2**.

### 6) ECHO SET (nastavení funkce ECHO)

Stiskněte klávesu F (7) po dobu 2 sekund pro vstup do nabídky MENU.

- Pomocí tlačítek **UP/DN** (11) na mikrofonu nebo otočením knoflíku **PUSH** (5) **ECHO SET** a vyberte položku.
- Stiskněte knoflík **PUSH** (5). Zpoždění ECHO bliká na displeji LCD.
- Pomocí tlačítek **UP/DN** (11) na mikrofonu nebo otočte knoflíkem **PUSH** (5) pro definování hodnoty zpoždění od 1 do 32 (výchozí hodnota je 32).
- Nový stisk knoflíku **PUSH** (5) umožňuje ověřit hodnotu zpoždění. Zpoždění přestane blikat. Druhý parametr, čas, bliká na displeji.
- Pomocí tlačítek **UP/DN** (11) na mikrofonu nebo otočením knoflíku **PUSH** (5) definuje hodnotu času od 1 do 32 (výchozí hodnota je 32).
- Novým stiskem knoflíku **PUSH** (5) lze ověřit hodnotu času. Čas se zastaví a bliká. **a)** Vraťte se do bodu 1 pro výběr další funkce, kterou chcete nastavit, nebo **b)** stiskněte tlačítko PTT. Přepínač (10) pro potvrzení a ukončení nabídky MENU.
- Pokud není stisknuto žádné tlačítko, stanice opustí MENU po 10 sekundách nebo novým stiskem tlačítka F (7).

## 7) DW SETTING (nastavení funkce DW)

Stiskněte tlačítko **F (7)** po dobu 2 sekund pro vstup do **FW** MENU.

1. Pomocí tlačítek **UP/DN (11)** na mikrofonu nebo otočením knoflíku **PUSH (5)** **DW SETTING** aktivujete funkci DUAL WATCH.
2. Stiskněte knoflík **PUSH (5)**. Funkce DW bliká na displeji LCD.
3. Pomocí tlačítek **UP/DN (11)** na mikrofonu nebo otočením knoflíku **PUSH (5)** vyberte položku hlídání dvou kanálů dle vašeho výběru.
4. Nový stisk tlačítka **PUSH (5)** umožňuje ověřit volbu dvou kanálů. Kanál přestane blikat. Druhý parametr, frekvenčního pásma bliká.
5. Pomocí tlačítek **UP/DN (11)** na mikrofonu nebo otočte knoflík **PUSH (5)** pro výběr frekvenčního pásma **A / B / C / D / E / F / G / H / I / J** (Viz. Písmeno frekvenčního pásma).
6. Nový stisk knoflíku **PUSH (5)** umožňuje ověřit volbu pásma. Číslice pásma přestane blikat. Třetí parametr, režim, bliká.
7. Pomocí tlačítek **UP/DN (11)** na mikrofonu nebo otočením knoflíku **PUSH (5)** vyberete položku modulače AM nebo FM.
8. Nové stisknutí tlačítka **PUSH (5)** umožňuje ověřit zvolenou modulaci. Modulace přestane blikat. **a)** Vraťte se na bod 1 pro výběr další funkce, kterou chcete nastavit, nebo **b)** stiskněte tlačítko **PTT (10)** na mikrofonu.
9. Není-li stisknuto žádné tlačítko, přístroj opustí MENU po 10 sekundách nebo znovu stisknete tlačítko **F (7)**.  
Výchozí kanál pro funkci DUAL WATCH je kanál 9.  
Viz. **DW (Dual Watch)**.

## 8) SCAN TYPE (nastavení funkce SCAN)

Stiskněte tlačítko **F (7)** po dobu 2 sekund pro vstup **FW** do MENU.

1. Pomocí tlačítek **UP/DN (11)** na mikrofonu nebo otočením knoflíku **PUSH (5)** **SCAN TYPE**. Vyberete funkci SCAN.
  2. Stiskněte knoflík **PUSH (5)**. Aktuální nastavení bliká na displeji.
  3. Pomocí tlačítek **UP/DN (11)** na mikrofonu nebo otočením knoflíku **PUSH (5)** vyberete položku typ SCAN. **SQ** (squelch) nebo čas.
  4. Nový stisk knoflíku **PUSH (5)** umožňuje ověřit volbu. Nastavení se zastaví a bliká. **a)** Vraťte se do bodu 1 pro výběr další funkce, kterou chcete nastavit, nebo **b)** stiskněte tlačítko **PTT (10)** pro potvrzení a ukončení nabídky menu.
  5. Pokud není stisknuto žádné tlačítko, stanice opustí menu po 10 sekundách nebo novým dlouhým stiskem tlačítka **F (7)**.  
**sq**: skenování se zastaví, pokud je kanál obsazený a nepokračuje tak dlouho, dokud je tento kanál aktivní.  
**tl**: skenování se zastaví, pokud je kanál obsazený a po 5 sekundách se vrátí ke skenování, i když je kanál aktivní.
- Výchozí funkce SCAN Typ je nastavena na **Sq**.

Viz. **SCAN**.

## 9) SWR (PSV - měření seřízení antény)

Stiskněte klávesu **F (7)** po dobu 2 sekund pro vstup do nabídky MENU, zobrazí se.

1. Pomocí tlačítek **UP/DN (11)** na mikrofonu nebo otočením knoflíku **PUSH (5)** **SWR** Vyberete funkci.
2. Stiskněte knoflík **PUSH (5)**. Kanál, pásmo a modulace blikají na LCD displeji.
3. Stiskněte tlačítko **PTT (10)**, a zobrazí se hodnota SWR. V této funkci, stejně jako ve funkci RF POWER, stisknutím tlačítka **PTT (10)** neodejdete z nabídky MENU.
4. Pokud není stisknuto žádné tlačítko, stanice opustí MENU po 10 sekundách nebo novým dlouhým stiskem tlačítka **F (7)**.  
Viz. **Jak nastavit PSV** strana 19.

## 10) SPAN

Stiskněte klávesu **F (7)** po dobu 2 sekund pro vstup do nabídky MENU.

1. Pomocí tlačítek **UP/DN (11)** na mikrofonu nebo otočením knoflíku **PUSH (5)** **SPAN** aktivuje tuto funkci.
2. Stiskněte knoflík **PUSH (5)**. Aktuální nastavení bliká na LCD displeji.
3. Pomocí tlačítek **UP/DN (11)** na mikrofonu nebo otočením knoflíku **PUSH (5)** aktivujete/deaktivujete funkci **SPAN**.
4. Nový stisk knoflíku **PUSH (5)** umožňuje ověřit výběr. Nastavení se zastaví a bliká na displeji. **a)** Vraťte se do bodu 1 pro výběr další funkce, kterou chcete nastavit nebo **b)** Stiskněte tlačítko **PTT (10)** pro potvrzení a ukončení nabídky MENU.
5. Pokud není stisknuto žádné tlačítko, stanice opustí MENU po 10 sekundách nebo novým stiskem tlačítka **F (7)**. Je-li tato funkce aktivní, lze frekvenci nastavit nepřetržitě. Krátkým stiskem knoflíku **PUSH (5)**, se zobrazí sloupec v jednom z desetinných míst frekvence.
  1. Opakovaným stiskem vyberte požadovanou desetinu čárku.
  2. Pomocí tlačítek **UP/DN (11)** na mikrofonu nebo otočením knoflíku **PUSH (5)**, chcete-li zvýšit/snížit frekvenci plynule s kanálem a pásmem.

**Poznámka:** poslední dvě číslice frekvence mohou blikat, pokud neodpovídají přesné frekvenci zobrazeného kanálu.

Výchozí hodnota je **0.0** (zapnuto).

## 11) MIC TYPE (Typ mikrofonu)

PRESIDENT RONALD 10/12 M lze použít s elektretovým mikrofonom, stejně jako s dynamickým 6-pinovým PRESIDENT (viz. Kabelový diagram strana 71).

Stiskněte klávesu **F (7)** po dobu 2 sekund pro vstup **FW** do nabídky **MENU**.

1. Pomocí tlačítek **UP/DN (11)** na mikrofonu nebo otočením knoflíku **PUSH (5)** **MIC TYPE** pro výběr této funkce.
2. Stiskněte knoflík **PUSH (5)**. Aktuální nastavení bliká na LCD displeji.

- Pomocí tlačítek **UP/DN** (11) na mikrofonu nebo otočením knoflíku **PUSH** (5) vyberte typ mikrofonu **E<sub>LEC</sub>** (elektret) or **d<sub>YN</sub>** (dynamik).
- Nový stisk knoflíku **PUSH** (5) umožňuje ověřit volbu. Nastavení přestane blikat na LCD displeji. a) vraťte se do bodu 1 pro volbu jiné funkce, kterou chcete nastavit, nebo b) Stiskněte tlačítko **PTT** (10) pro potvrzení a ukončení nabídky **MENU**.
- Pokud není stisknuto žádné tlačítko, stanice opustí **MENU** po 10 sekundách nebo dlouhým stisknutím tlačítka **F** (7).  
Výchozí typ mikrofonu je. **E<sub>LEC</sub>** (elektret).

## 12) MIC GAIN (Zesílení mikrofonu)

Stiskněte tlačítko **F** (7) po dobu 2 sekund pro vstup do nabídky **MENU**, je zobrazeno.

- Pomocí tlačítek **UP/DN** (11) na mikrofonu nebo otočením knoflíku **PUSH** (5) **MIC GAIN** vyberete tuto funkci.
- Stiskněte knoflík **PUSH** (5). Graf (pod kmitočty) bliká na displeji LCD.
- Pomocí tlačítek **UP/DN** (11) na mikrofonu nebo otočením knoflíku **PUSH** (5) pro zvýšení/snížení úrovně zisku mikrofonu (10 úrovní od 1 do 10).
- Novým stiskem knoflíku **PUSH** (5) lze ověřit úroveň. Úroveň přestane blikat na displeji LCD. a) Vraťte se do bodu 1 pro výběr další funkce, kterou chcete nastavit, nebo b) Stiskněte tlačítko **PTT** (10) pro potvrzení a ukončení nabídky **MENU**.
- Pokud není stisknuto žádné tlačítko, stanice opustí **MENU** po 10 sekundách nebo novým dlouhým stiskem tlačítka **F** (7).  
Hodnota Mic Gain je zobrazena na grafu vždy, když stisknete tlačítko **PTT** (10).

Výchozí hodnota Mic Gain je úroveň 5.

## 13) RF GAIN (zisk přijmaného signálu)

Stiskněte klávesu **F** (7) po dobu 2 sekund pro vstup do nabídky **MENU**.

- Pomocí tlačítek **UP/DN** (11) na mikrofonu nebo otočením knoflíku **PUSH** (5) **RF GAIN** Vyberte tuto funkci.
- Stiskněte knoflík **PUSH** (5). Graf (pod kmitočty) bliká na LCD displeji.
- Pomocí tlačítek **UP/DN** (11) na mikrofonu nebo otočením knoflíku **PUSH** (5) pro zvýšení/snížení úrovně zisku RF (10 úrovní od 1 do 10)
- Novým stisknutím knoflíku **PUSH** (5) lze ověřit úroveň. Úroveň přestane blikat na LCD displeji. a) Vraťte se do bodu 1 pro výběr další funkce, kterou chcete nastavit, nebo b) Stiskněte tlačítko **PTT**
- Pokud není stisknuto žádné tlačítko, stanice opustí **MENU** po 10 sekundách nebo novým dlouhým stiskem tlačítka **F** (7).  
Hodnota RF Gain je trvale zobrazena na grafu.

**RF GAIN** umožňuje nastavit citlivost na příjem signálu.

Výchozí zisk RF je nastaven na hodnotu 10.

## 14) BAND NAME (volba frekvenčního pásma)

- Stiskněte na 2 sekundy tlačítko **BAND** (7) pro výběr pásma, které chcete změnit.
- Stiskněte klávesu **F** (7) po dobu 2 sekund pro vstup do **MENU**. Je zobrazeno.
- Pomocí tlačítek **UP/DN** (11) na mikrofonu nebo otočením knoflíku **PUSH** (5) **BAND NAME** Vybereme tuto funkci.
- Stiskněte knoflík **PUSH** (5). Na LCD displeji bliká první písmeno.
- Pomocí tlačítek **UP/DN** (11) na mikrofonu nebo otočením knoflíku **PUSH** (5) vyberte položku, znak první číslice.
- Stiskněte knoflík **PUSH** (5) pro potvrzení první číslice. Na displeji bliká druhá číslice.
- Pomocí tlačítek **UP/DN** (11) na mikrofonu nebo otočením knoflíku **PUSH** (5) vyberete další položku (písmeno pásma).
- Novým stisknutím knoflíku **PUSH** (5) umožňuje ověřit nové přiřazené písmeno zvolené v bodě 1. Parametr přestane blikat. a) Návrat k bodu 1, vyberte jinou skupinu, kterou chcete upravit. b) Stiskněte tlačítko **PTT** (10) pro potvrzení a opuštění nabídky **MENU**.
- Není-li stisknuto žádné tlačítko, přístroj opustí **MENU** po 10 sekundách nebo novým dlouhým stiskem klávesy **F** (7).  
Umožňuje přejmenování pásem dvěma číslicemi.

Výchozí názvy pásem jsou: **A / B / C / D / E / F / G / H / I / J**.

Viz. Menu **RESET BAND**.

## 15) PA SETTING (nastavení funkce PA)

Stiskněte klávesu **F** (7) po dobu 2 sekund pro vstup do nabídky **MENU**.

- Pomocí tlačítek **UP/DN** (11) na mikrofonu nebo otočením knoflíku **PUSH** (5) **PA SETTING** Pro výběr této funkce.
- Stiskněte knoflík **PUSH** (5). **PA** bliká na LCD displeji.
- Pomocí tlačítek **UP/DN** (11) na mikrofonu nebo otočením knoflíku **PUSH** (5) zvolte funkci **PA** v nastavení.
- Novým stiskem knoflíku **PUSH** (5) ověříme volbu. Parametr se zastaví a bliká. a) Vraťte se k bodu 1 pro výběr další funkce, kterou chcete nastavit, nebo b) stiskněte tlačítko **PTT** (10) pro potvrzení a ukončení nabídky **MENU**.
- Pokud není stisknuto žádné tlačítko, stanice opustí **MENU** po 10 sekundách nebo novým stiskem tlačítka **F** (7).  
**PA**: vysílá se modulace mikrofonu a přijmaného signálu do externího reproduktoru připojeného do konektoru **PA.SP.** (D)  
*In*: modulace mikrofonu je přenášena na externí reproduktor připojený ke konektoru **PA.SP.** (D). Přijatý signál je přenášěn na interní reproduktor nebo na externí reproduktor připojený ke konektoru **EXT.SP.** (C). Knoflík **Vol** (1) umožňuje nastavit úroveň hlasitosti v režimu **PA**.  
Viz. **RADIO/PA**.

## 16) RESET BAND/RESET ALL

Stiskněte klávesu F (7) po dobu 2 sekund pro vstup do nabídky MENU, je zobrazen.

1. Pomocí tlačítek UP/DN (11) na mikrofonu nebo otočením knoflíku PUSH (5) RESET BAND. Pro výběr této funkce.
2. Stiskněte kn. PUSH (5) Bliká na LCD displeji.
3. Pomocí tlačítek UP/DN (11) na mikrofonu nebo otočením knoflíku PUSH (5) ALL. Vyberete tuto položku .
4. Novým stiskem knoflíku PUSH (5) můžeme resetování zvolené funkce. Stanice se restartuje a vytvoří původní nabídku.
5. Pokud není stisknuto žádné tlačítko, stanice opustí MENU po 10 sekundách nebo novým dlouhým stiskem klávesy F (7) RESET BAND Umožňuje obnovit název pásma na výchozí hodnotu.  
Viz. BAND NAME.  
RESET ALL. Umožňuje nastavit všechna výrobní nastavení.

## D) FUNCTIONS WITH PTT SWITCH (funkce přepínače PTT)

K dispozici jsou 3 další funkce. Chcete-li aktivovat/deaktivovat funkci, stiskněte a podržte tlačítko PTT (10) a poté stiskněte jiné tlačítko nebo knoflík.

### 1) RF POWER (vysílaný výkon)

- Dlouhým stiskem tlačítka PTT (10) a stisknutím knoflíku PUSH (5) zobrazíte úroveň. RF POWER Je zobrazeno na displeji LCD.
- Bez uvolnění tlačítka PTT (10), otáčejte knoflíkem PUSH (5) pro zvýšení/snížení vysílaného výkonu. Na grafu se zobrazuje minimální výkon 1 dílek, maximální výkon 12 dílků.  
Tato funkce umožňuje nastavit vysílaný výkon radiostanice.

### 2) TALKBACK / TALKBACK LEVEL (modulace do repro stanice)

- Stiskněte tlačítko PTT (10) a poté stiskněte tlačítko BAND (7) pro aktivaci/deaktivaci funkce TALKBACK.
- Je-li funkce TALKBACK aktivní, stiskněte a podržte tlačítko PTT (10) a otáčejte otočným knoflíkem PUSH (5) pro zvýšení/snížení úrovně hlasitosti TALKBACK.  
Tato funkce umožňuje slyšet vlastní modulaci v interním reproduktoru nebo externím volitelném reproduktoru připojeném ke konektoru EXT.SP. (C).

### 3) RADIO/PA (Veřejná adresa)

- Stiskněte a podržte tlačítko PTT (10) a poté stiskněte tlačítko MODE (8) pro střídání mezi režimem RADIO a PA (veřejná adresa).  
See PA SETTING.

## TOT (omezení času vysílání)

Pokud je tlačítko PTT (10) stisknuto déle než 5 minut, začne blikat displej a vysílání se přeruší.

Zazní zvukový signál až do uvolnění tlačítka PTT (10).

## E) Technické parametry

### 1) Základní

- Modulace : AM / FM
- Frekvenční rozsah : from 28.000 MHz to 29.700 MHz  
: from 24.890 MHz to 24.990 MHz
- Impedance antény : 50 ohms
- Napájecí napětí : 13.8 V
- Rozměry : 4.92 (W) x 6.89 (D) x 1.77 (H) inches  
: 125 (W) x 175 (D) x 45 (H) cm
- Váha : 1.98 lbs / 0.9 kg
- Příslušenství : 1 microphone UP/DOWN with support,  
mounting cradle, screws and fused power cord.

### 2) Vysílání

- Frekvenční doladění : +/- 300 Hz
- Vysílaný výkon : 13 W AM (50 W PEP)/ 35 W FM /
- Přenosové rušení : vnitřní - 50 dBm
- Audio příjem : 300 Hz to 3 KHz in AM/FM
- Vyzářený výkon na zvoleném kanále : vnitřní 20 µV
- Citlivost mikrofonu : 3.0 mV
- Spotřeba : 7 A max. (Při vysílání)
- Zkreslení modulace : 2%

### 3) Příjem

- Max. Citlivost při 20 dB sinus : 0.7 µV - 110 dBm (AM)  
0.35 µV - 116 dBm (FM)
- Frekvenční rozsah : 300 Hz to 3 kHz in AM/FM
- Mezikanálová selektivita : 60 dB
- Maximální zvukový výkon : 3 W
- Citlivost squelch : minimum 0.2 µV - 120 dBm  
maximum 1 mV - 47 dBm
- Odstup signál/šum : 60 dB
- Mezikanálová frekvenční selektivita : 70 dB
- Spotřeba : 500 mA maximum

## F) Odstraňování poruch

### 1) Vaše stanice nevysílá, nebo je přenos velmi špatné kvality

- Zkontrolujte správné připojení antény a správné nastavení PSV (SWR).
- Zkontrolujte, zda je mikrofon správně připojen.
- Zkontrolujte, zda je hodnota **RF POWER** nastavena na maximum. (Viz. **RF POWER**).
- Zkontrolujte, zda je hodnota **MIC GAIN** nastavena na maximum. (Viz. **MIC GAIN**).

### 2) Vaše stanice nepřijímá, nebo je příjem velmi špatné kvality

- Zkontrolujte, zda je správně nastavena úroveň squelch.
- Zkontrolujte, zda je hlasitost (1) nastavena na pohodlnou úroveň.
- Zkontrolujte, zda je anténa správně připojena a zda je PSV (SWR) správně nastaveno.
- Zkontrolujte, zda používáte stejný režim modulace jako váš korespondent.
- Zkontrolujte, zda je úroveň **RF GAIN** nastavena na maximum. (Viz. **RF GAIN**).

### 3) Vaše stanice nesvítlí

- Zkontrolujte napájení.
- Zkontrolujte napájecí vedení.
- Zkontrolujte pojistku.

## G) Slovník

### Mezinárodní fonetická abeceda

<b>A</b> Alpha	<b>H</b> Hotel	<b>O</b> Oscar	<b>V</b> Victor
<b>B</b> Bravo	<b>I</b> India	<b>P</b> Papa	<b>W</b> Whiskey
<b>C</b> Charlie	<b>J</b> Juliett	<b>Q</b> Quebec	<b>X</b> X-ray
<b>D</b> Delta	<b>K</b> Kilo	<b>R</b> Romeo	<b>Y</b> Yankee
<b>E</b> Echo	<b>L</b> Lima	<b>S</b> Sierra	<b>Z</b> Zulu
<b>F</b> Foxtrott	<b>M</b> Mike	<b>T</b> Tango	
<b>G</b> Golf	<b>N</b> November	<b>U</b> Uniform	

## DÉCLARATION DE CONFORMITÉ EU SIMPLIFIÉE

*Par la présente, Groupe President Electronics, déclare que l'équipement radio amateur:*

*Marque : **PRESIDENT***

*Type: **TXPR500***

*Nom Commercial : **RONALD 10/12 M***

*Est conforme à la directive 2014/53/UE.*

*Le texte intégral de la déclaration de conformité de l'UE est disponible à l'adresse Internet suivante:*

*<https://president-electronics.com/DC/TXPR500>.*



## SIMPLIFIED EU DECLARATION OF CONFORMITY

*Hereby, Groupe President Electronics, declares that the radio equipment :*

*Brand: **PRESIDENT***

*Type: **TXPR500***

*Commercial Name: **RONALD 10/12 M***

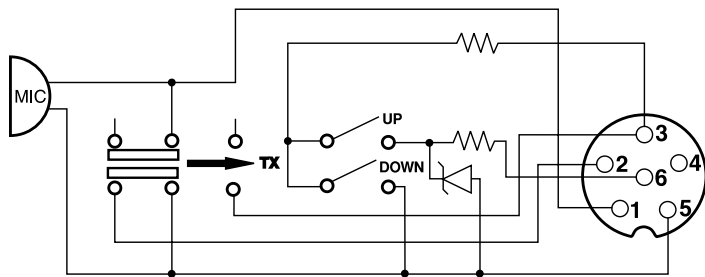
*is in compliance with Directive 2014/53/EU.*

*The full text of the EU declaration of conformity is available at the following internet address:*

*<https://president-electronics.com/DC/TXPR500>*



## Zapojení 6-PIN nového konektoru



- 1 Modulace
- 2 RX
- 3 TX - UP/DOWN
- 4 \_
- 5 Uzemnění
- 6



SIEGE SOCIAL/HEAD OFFICE - FRANCE  
Route de Sète - BP 100 - 34540 BALARUC  
Site Internet : <http://www.president-electronics.com>  
E-mail : [groupe@president-electronics.com](mailto:groupe@president-electronics.com)



HEAD OFFICE/SIÈGE SOCIAL: USA - 1007 Collier Center Way, Naples, Florida 34110  
Web: <http://www.president-electronics.us> • Phone: +1 239.302.3100  
Email: [info@president-electronics.us](mailto:info@president-electronics.us)

PRINTED IN PRC

1882/09-17 V1.01

PRESIDENT