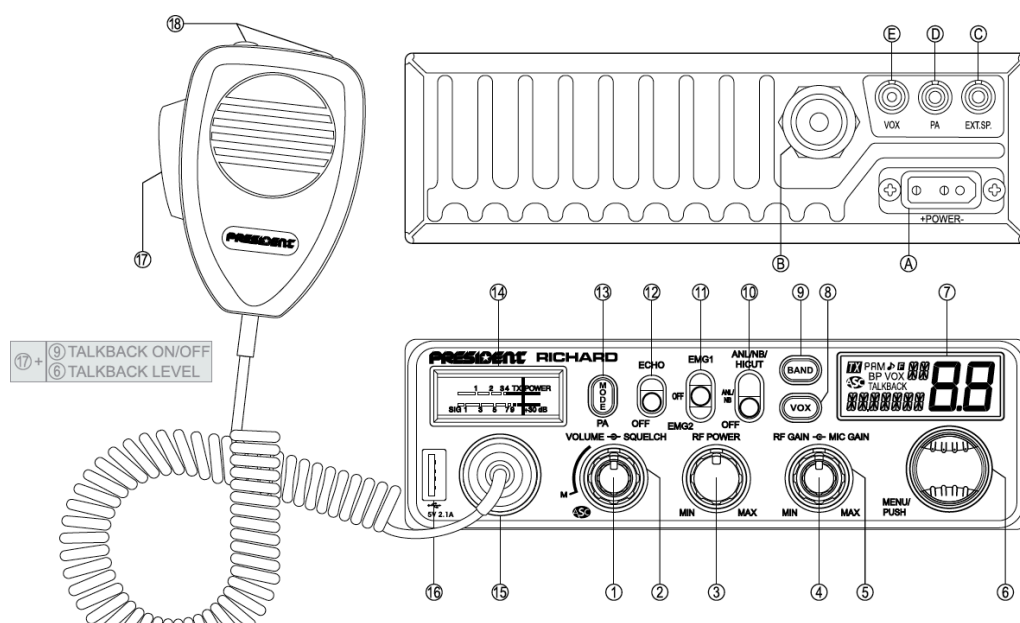


Návod na obsluhu President RICHARD



1) ON / OFF ~ HLASITOST

Zapnutí: otočte knoflíkem **VOLUME (1)** ve směru hodinových ručiček. Pokud je funkce **KEY BEEP** aktivní (viz menu **KEY BEEP**), rádio vydá zvukový signál. Rádio je zapnuto. Displej ukazuje nastavení typu mikrofону během 1 sekundy. Viz menu **MIC TYPE**.

Vypnout: otáčejte knoflíkem **VOLUME (1)** proti směru hodinových ručiček, dokud rádio nevydá cvaknutí. Vaše rádio je „vypnuto“.

Nastavení hlasitosti: Otáčením knoflíku **VOLUME (1)** ve směru hodinových ručiček upravte hlasitost. Otočením stejného knoflíku proti směru hodinových ručiček snížíte hlasitost.

2) ASC (Automatic Squelch Control) ~ SQUELCH

Potlačuje nežádoucí zvuky na pozadí, když není komunikace. Squelch neovlivňuje ani zvuk ani přenosový výkon, ale umožňuje značné zlepšení pohodlí při poslechu.

a) ASC: AUTOMATIC SQUELCH CONTROL

Celosvětový patent, exkluzivita PRESIDENT

Otočte knoflík **SQUELCH (2)** proti směru hodinových ručiček do polohy **ASC**. Na displeji se zobrazí **ASC**. Když je **ASC** aktivní, nedochází k opakovanému ručnímu nastavování a neustálému zlepšování citlivosti a pohodlí při poslechu. Tuto funkci lze odpojit otočením spínače ve směru hodinových ručiček. V tomto případě se úprava šumu stane opět ruční. **ASC** zmizí z displeje.

b) MANUAL SQUELCH

Otočte knoflíkem **SQUELCH (2)** ve směru hodinových ručiček na přesné místo, kde zmizí veškerý šum pozadí. Toto nastavení by mělo být provedeno s přesností, protože pokud je nastaveno na maximum (úplně ve směru hodinových ručiček), budou přijímány pouze nejsilnější signály.

3) RF POWER

V režimu **TX** otáčením knoflíku **RF POWER (3)** upravte vysílací výkon; ve směru hodinových ručiček pro zvýšení, proti směru hodinových ručiček pro snížení **RF POWER**.

4) MIC GAIN

Nastavení úrovně citlivosti mikrofону.

Normální poloha této funkce je nastavena na maximum ve směru hodinových ručiček.

5) RF GAIN

Nastavení citlivosti příjmu. Maximální poloha v případě dálkového přenosu. Můžete snížit **RF GAIN**, abyste se vyhnuli zkreslení, když je partner blízko. Snižte zisk při příjmu v případě úzké komunikace s korespondentem, který není vybaven **RF POWER**.

Normální poloha této funkce je maximálně ve směru hodinových ručiček.

6) ROTARY „PUSH“ KNOB

V normálním provozu otáčejte otočným knoflíkem **PUSH (6)** pro nastavení frekvence. Ve směru hodinových ručiček zvýšíte, proti směru hodinových ručiček snížíte frekvenci

V režimu **MENU** toto aktivujete dlouhým stisknutím knoflíku **PUSH (6)** po dobu 3 sekund režim). Viz **MENU** .

1. Otočením knoflíku **PUSH (6)** vyberte funkci, kterou chcete nastavit.
2. Potvrďte stisknutím knoflíku **PUSH (6)**. Parametr zvolené funkce bliká na displeji.
3. Otáčením otočného knoflíku **PUSH (6)** změňte hodnotu parametru.
4. Novým stisknutím knoflíku **PUSH (6)** potvrďte vybranou hodnotu. Parametr přestane blikat a pokud má funkce více než jeden parametr, další parametr bliká.

Viz **TLAČÍTKA UP / DNU NA MIKROFONU**

7) LCD



TX	Indicates transmission
PA	PA (Public Address) mode activated
AM	AM modulation
FM	FM modulation
	ROGER BEEP function activated
BP	KEY BEEP function activated
	Automatic Squelch Control activated
VOX	VOX function activated
	SCAN function activated (the dot blinks)
TALKBACK	TALKBACK function activated
	MENU mode activated
8.8	Indicates selected channel (large digits)
	Indicates selected band
	Indicates frequency or menu

8) VOX ~ VOX SET

VOX (krátké stisknutí)

Funkce **VOX** umožňuje přenos mluvením do původního mikrofonu (nebo do volitelného mikrofonu vox) bez stisknutí spínače **PTT (17)**. Použití volitelného mikrofonu vox připojeného k zadnímu panelu transceiveru **(E)** odpojí původní mikrofon.

Pro aktivaci funkce **VOX** stiskněte krátce tlačítko **VOX (8)**. Na displeji se zobrazí „**VOX**“. Funkci deaktivujete opětovným stisknutím tlačítka **VOX (8)**. „**VOX**“ zmizí.

VOX SET (dlouhé stisknutí)

Stisknutím tlačítka **VOX (8)** na 2 sekundy aktivujete režim nastavení **VOX**.

Jsou možná tři nastavení: Citlivost **SET L** / Anti-vox Úroveň **SET A** / Vox zpoždění **SET T** (znovu a znovu).

1. Chcete-li změnit jiné nastavení, než je zobrazené, stisknutím tlačítka **VOX (8)** vyberte další nastavení nebo ...
2. Otáčením otočného knoflíku **PUSH (6)** nebo stisknutím tlačítek **UP / DN (18)** na mikrofonu upravte nastavení.
3. Opětovným stisknutím tlačítka **VOX (8)** uložte a přejděte na další nastavení.
4. Po dokončení nastavení stiskněte tlačítko spínače **PTT (17)**, abyste opustili režim nastavení **VOX**. Pokud není provedeno žádné nastavení po dobu 5 sekund, jednotka se automaticky opouští funkci.

- **Nastavení citlivosti L**: umožňuje nastavení mikrofonu (originálního nebo volitelného voxu) pro optimální kvalitu přenosu. Nastavitelná úroveň od 1 (vysoká úroveň) do 9 (nízká úroveň). Výchozí hodnota: 5.

- **Anti-Vox A**: umožňuje zakázat přenos generovaný okolním šumem. Úroveň je nastavitelná. OF (podle úrovně squelch) a od 0 (bez anti-vox) do 9 (nízká úroveň). Výchozí hodnota: 9.

- **Čas zpoždění SET T**: umožňuje zabránit náhlému přerušení přenosu přidáním zpoždění na konci hovoru. Úroveň je nastavitelná od 1 (krátké zpoždění) do 9 (dlouhé zpoždění). Výchozí hodnota: 1.

Nastavení **VOX** neaktivuje automaticky funkci **V**

9) BAND

Stiskněte tlačítko **BAND (9)** pro rychlý skok 200 kHz v segmentech.

Viz menu **BAND NAME**

10) NB / ANL - HIC FILTRY

Přepínač 3 polohový: Dolní poloha: není aktivován žádný filtr. Střední poloha: jsou povoleny pouze filtry **ANL** a **NB**. Vysoká poloha: jsou aktivovány všechny filtry (**ANL**, **NB** a **HI-CUT**).

Pozn. : **Noise Blanker / ANL**: Automatický omezovač hluku. Tyto filtry umožňují snížení šumu v pozadí a některých rušení příjmu.

HI-CUT: Vyřeší vysokofrekvenční rušení a musí být používán v souladu s podmínkami příjmu.

11) PRIORITNÍ KANÁLY

Přepínací kanály budou automaticky vybrány přepnutím tohoto tlačítka (**11**). Přepínač 3 polohový: **EMG1** / prioritní kanál 1 je aktivován. Je aktivován **EMG2** / prioritní kanál 2. **VYP** / Není aktivován žádný prioritní kanál.

Výchozí prioritní kanály jsou kanál 9 / AM / pásmo A (EMG1) a kanál 19 / AM / pásmo A (EMG2).

Viz prioritní kanály EMG SET 1 a EMG SET 2.

Poznámka: Aktivace prioritního kanálu již neumožňuje změnu modulačního režimu (AM nebo FM), spuštění funkce **SCAN** nebo aktivaci režimu **PA**. Je-li aktivní funkce **KEY BEEP**, ozve se pípnutí chyby. „**EMG**“ a kanál blikají, což znamená neoprávněnou manipulaci. Pro použití těchto funkcí přepněte spínač (**11**) do polohy VYPNUTO.

12) ECHO

Umožňuje povolit / zakázat funkci **ECHO**.

Viz menu ECHO SET pro konfiguraci ECHO.

13) MODE ~ PA MODE (krátké stisknutí)

Stisknutím tlačítka **MODE (13)** vyberte režim modulace: **AM** nebo **FM**. Zvolený režim se zobrazí na displeji.

- Frekvenční modulace / **FM**: pro blízkou komunikaci na otevřeném prostoru.

- Amplitudová modulace / **AM**: komunikace na prostoru s reliéfem a překážkami ve střední vzdálenosti (nejpoužívanější).

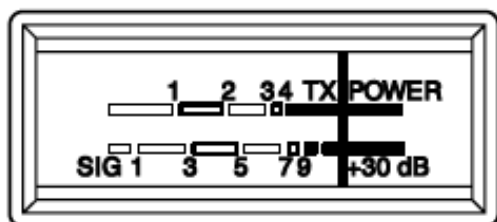
PA (dlouhý tisk)

Přepínání mezi normálním režimem a režimem **PA** (Public Address).

Ke stanici lze k připojit **PA.SP** externí volitelný reproduktor. konektor na zadním panelu. (**D**). Otáčením ovladače **MIC GAIN (4)** upravte hlasitost **PA**.

Podrobnosti o ovládání v režimu PA najdete v menu NASTAVENÍ **PA**

14) BARGRAPH



Označuje úroveň příjmu a úroveň vysílaného výkonu.

15) 6 PIN MIKROFONNÍ VSTUP

Zástrčka je umístěna na předním panelu transceiveru a usnadňuje nastavení zařízení do přístrojové desky. Viz schéma zapojení níže

16) USB NABÍJECÍ ZÁSUVKA

Zásuvku **USB (16)** lze použít k nabíjení chytrých telefonů, tabletů nebo jiných dobíjecích zařízení 5 V - 2,1 A.

17) PTT

Zobrazí se tlačítko přenosu na displeji, stisknutím tlačítka se vysílá zpráva, a uvolněním pro poslech příchozí komunikace zmizí z displeje

TOT (časový limit)

Pokud tisknete tlačítko přepínače **PTT (17)** déle než 5 minut, displej začne blikat a přenos skončí. Až do uvolnění tlačítka přepínače **PTT (17)** zazní zvukový signál.

18) TLAČÍTKA UP / DN na MIKROFONU ~ SCAN

TLAČÍTKA UP / DN NA MIKROFONU (krátké stisknutí)

Při normálním používání stisknete tlačítka **UP / DN (18)** na mikrofonu ke změně frekvence. **UP** pro zvýšení a **DN** pro snížení frekvence.

V režimu **MENU** [stisknutím knoflíku **PUSH (6)** po dobu asi 3 sekund aktivujete tento režim (viz MENU), tlačítka **UP** nebo **DN (18)** umožňují vybrat nabídku, kterou chcete nastavit.

Viz **ROTARY „PUSH“ KNOB**

SKENOVÁNÍ – SCAN (dlouhé stisknutí)

Stisknutím tlačítka po dobu ± 7 sekund nebo dokud nezazní zvukový signál, aktivujete funkci **SKENOVÁNÍ**. Tečka mezi dvěma číslicemi kanálu bliká, což znamená, že funkce je aktivní.

Jakmile je detekován signál, skenování se zastaví. Skenování se automaticky spustí 3 sekundy po ukončení přenosu a pokud během 3 sekund není aktivována žádná klávesa. V režimu **SKENOVÁNÍ** otočte otočným knoflíkem **PUSH (6)** nebo stiskněte tlačítka **UP / DN (18)** na mikrofonu pro změnu směru skenování.

Stisknutím tlačítka **PTT (17)** ukončíte skenování. Tečka mezi dvěma číslicemi kanálu zmizí z displeje.

A) DC-POWER TERMINAL (13,8 V)

B) ANTÉNNÍ KONEKTOR (SO-239)

C) JACK PRO VNĚJŠÍ VOLITELNÝ REPRODUKTOR (8 Ω , Ø 3,5 mm)

D) JACK PRO PA VOLITELNÝ REPRODUKTOR (veřejná adresa) (8 Ω , Ø 3,5 mm)

E) JACK PRO VOLITELNÝ VOX MIKROFON (8 Ω , Ø 2,5 mm)

MENU

Pořadí 14 funkcí je popsáno v této příručce. Funkce zobrazená při vstupu do **MENU** však bude poslední funkcí, kterou uživatel upravil.

Postup je stejný bez ohledu na funkci:

Stisknutím knoflíku **PUSH (6)** po dobu 3 sekund vstoupíte do **MENU**. **F** je zobrazeno na displeji

1. Otočte otočným knoflíkem **PUSH (6)** nebo použijte tlačítka **UP / DN (18)** na mikrofonu vyberte funkci, kterou chcete nastavit.

2. Potvrďte stisknutím knoflíku **PUSH (6)**. Parametr zvolené funkce bliká na displeji.

3. Otočte otočným knoflíkem **PUSH (6)** nebo použijte tlačítka **UP / DN (18)** na mikrofonu upravit hodnotu parametru.

4. Novým stisknutím knoflíku **PUSH (6)** potvrďte vybranou hodnotu. Parametr přestane blikat a pokud má funkce více než jeden parametr, další parametr bliká.

5. Pokud nestisknete žádné tlačítko, jednotka opustí **MENU** po 10 sekundách. **F** zmizí z displeje.
Poznámka: Tlačítka **UP / DN (18)** na mikrofonu mají stejný účinek jako otáčení otočného knoflíku **PUSH (6)**. Přepínač **PTT (17)** potvrzuje poslední nastavení a existuje **MENU**. **F** zmizí z displeje

1) BARVA (COLOR)

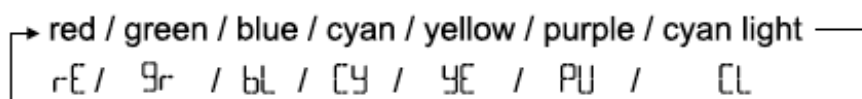
Tato funkce umožňuje zvolit barvu podsvícení displeje.

Stisknutím knoflíku **PUSH (6)** po dobu 3 sekund vstoupíte do **MENU**. **F** je zobrazeno na displeji

1. Otočte otočným knoflíkem **PUSH (6)** nebo použijte tlačítka **UP / DN (18)** na mikrofonu pro výběr funkce **BARVA**.

2. Potvrďte stisknutím knoflíku **PUSH (6)**. Na displeji bliká aktuální barva.

3. Otočte otočným knoflíkem **PUSH (6)** nebo použijte tlačítka **UP / DN (11)** na mikrofonu vyberte barvu. Znovu a znovu se zobrazuje 7 dostupných barev:



4. Novým stisknutím ovladače **PUSH (6)** potvrďte zvolenou barvu. Barva přestane blikat. a) Vraťte se k bodu 1 a upravte jinou funkci nebo b) Stisknutím tlačítka **PTT (17)** potvrďte a opusťte **MENU**. na displeji zmizí **F**.

5. Pokud nestisknete žádné tlačítko, přístroj opustí **MENU** po 10 sekundách, na displeji zmizí **F**.
Výchozí **BARVA** je (červená).

2) KEY BEEP

Je-li funkce aktivována, ozve se při stisknutí tlačítka pípnutí změnou kanálu atd. Když je funkce aktivní, na displeji se objeví „BP“.

Stisknutím knoflíku **PUSH (6)** po dobu 3 sekund vstoupíte do **MENU**. **F** je zobrazeno na displeji

1. Otočte otočným knoflíkem **PUSH (6)** nebo použijte tlačítka **UP / DN (18)** na mikrofonu pro výběr funkce **KEYBEEP**.

2. Potvrďte stisknutím knoflíkem **PUSH (6)**. Na displeji bliká aktuální stav.

3. Otočte otočným knoflíkem **PUSH (6)** nebo použijte tlačítka **UP / DN (18)** na mikrofonu pro zapnutí **ON** / **OF** vypnutí funkce.

4. Nově stiskněte knoflík **PUSH (6)** pro potvrzení. Parametr přestane blikat. a)

Vraťte se k bodu 1 a upravte jinou funkci nebo b) Stiskněte spínač **PTT (17)** pro potvrzení a ukončení **MENU**. **F** zmizí z displeje.

5. Pokud nestisknete žádné tlačítko, přístroj opustí **MENU** po 10 sekundách, **F** zmizí z displeje.
Výchozí **KEY BEEP** je zapnuto.

3) ROGER BEEP

Je-li funkce aktivní, na displeji se zobrazí ikona .

Při uvolnění spínače **PTT (17)** na mikrofonu zazní tón **Roger Beep**, aby mohl váš korespondent mluvit.

Stisknutím knoflíku **PUSH (6)** po dobu 3 sekund vstoupíte do **MENU**. **F** je zobrazeno na displeji.

1. Otočte otočným knoflíkem **PUSH (6)** nebo použijte tlačítka **UP / DN (18)** na mikrofonu pro výběr funkce **RG BP**.

2. Potvrďte stisknutím knoflíkem **PUSH (6)**. Na displeji bliká aktuální stav.

3. Otočte otočným knoflíkem **PUSH (6)** nebo použijte tlačítka **UP / DN (18)** na mikrofonu pro zapnutí **ON** / **OF** vypnutí funkce.

4. Nově stiskněte knoflík **PUSH (6)** pro potvrzení. Parametr přestane blikat. a) Vraťte se k bodu 1 a upravte jinou funkci nebo b) Stiskněte spínač **PTT (17)** pro potvrzení a ukončení **MENU**. *F* zmizí z displeje
5. Pokud nestisknete žádné tlačítko, přístroj opustí **MENU** po 10 sekundách, *F* zmizí z displeje. Výchozí **ROGER BEEP** je *Of*.

4) TONE

Funkce **TONE** se používá ke změně tónu při příjmu. 11 úrovní od -5 až +5.

Stisknutím knoflíku **PUSH (6)** po dobu 3 sekund vstoupíte do **MENU**. *F* je zobrazeno na displeji.

1. Otočte otočným knoflíkem **PUSH (6)** nebo použijte tlačítka **UP / DN (18)** na mikrofonu pro výběr funkce **TONE**.
2. Potvrďte stisknutím knoflíku **PUSH (6)**. Na displeji bliká hodnota tónu.
3. Otočte otočným knoflíkem **PUSH (6)** nebo použijte tlačítka **UP / DN (18)** na mikrofonu vyberte novou hodnotu.
4. Nově stiskněte ovladač **PUSH (6)** pro potvrzení. Parametr přestane blikat. a) Vraťte se k bodu 1 a upravte jinou funkci nebo b) Stiskněte spínač **PTT (17)** pro potvrzení a ukončení **MENU**. *F* zmizí z displeje
5. Pokud nestisknete žádné tlačítko, přístroj opustí **MENU** po 10 sekundách, *F* zmizí z displeje. Výchozí tón je 0.

5) DIMMER

Funkce **DIMMER** umožňuje nastavení jasu (od 1 do 9) podsvícení nebo nastavení žádného podsvícení (OF).

Stisknutím knoflíku **PUSH (6)** po dobu 3 sekund vstoupíte do **MENU**. *F* je zobrazeno na displeji.

1. Otočte otočným knoflíkem **PUSH (6)** nebo použijte tlačítka **UP / DN (18)** na mikrofonu pro výběr funkce **DIMMER**.
2. Potvrďte stisknutím knoflíku **PUSH (6)**. Na displeji bliká hodnota **DIMMER**.
3. Otočte otočným knoflíkem **PUSH (6)** nebo použijte tlačítka **UP / DN (18)** na mikrofonu vyberte novou hodnotu.
4. Nově stiskněte knoflík **PUSH (6)** pro potvrzení. Parametr přestane blikat. a) Vraťte se k bodu 1 a upravte jinou funkci nebo b) Stisknutím tlačítka **PTT (17)** potvrďte a opusťte **MENU**. *F* zmizí z displeje.
5. Pokud nestisknete žádné tlačítko, přístroj opustí **MENU** po 10 sekundách, na displeji zmizí *F*. Výchozí hodnota **DIMMER** je 9.

6) EMG SET 1

Umožňuje nastavit prioritní kanál 1.

Stisknutím knoflíku **PUSH (6)** po dobu 3 sekund vstoupíte do **MENU**. *F* je zobrazeno na displeji.

1. Otočte otočným knoflíkem **PUSH (6)** nebo použijte tlačítka **UP / DN (18)** na mikrofonu pro výběr funkce **EMG 1**.
2. Potvrďte stisknutím knoflíku **PUSH (6)**. Kanál na displeji bliká.
3. Otočte otočným knoflíkem **PUSH (6)** nebo použijte tlačítka **UP / DN (18)** na mikrofonu pro výběr kanálu.
4. Nově stiskněte knoflík **PUSH (6)** pro potvrzení. Druhý parametr, pásmo bliká.
5. Otáčejte otočným knoflíkem **PUSH (6)** nebo použijte tlačítka **UP / DN (18)** na mikrofonu pro výběr kmitočtového pásma v segmentech: (viz **BAND NAME**).
6. Nově stiskněte tlačítko **PUSH (6)** pro potvrzení. Třetí parametr, režim bliká.
7. Otočte otočným knoflíkem **PUSH (6)** nebo použijte tlačítka **UP / DN (18)** na mikrofonu pro výběr režimu.
8. Nově stiskněte tlačítko **PUSH (6)** pro potvrzení. a) Vraťte se k bodu 1 a upravte nastavení další funkce nebo b) Stisknutím tlačítka **PTT (17)** potvrďte a opusťte **MENU**. *F* zmizí z displeje.
9. Pokud nestisknete žádné tlačítko, přístroj opustí **MENU** po 10 sekundách, na displeji zmizí *F*.

Výchozí prioritní kanál 1 je kanál 9 / AM / pásmo A. Viz **PRIORITNÍ KANÁLY**.

7) EMG SET 2

Umožňuje nastavit prioritní kanál 2.

Stisknutím knoflíku **PUSH (6)** po dobu 3 sekund vstoupíte do **MENU**. pro výběr funkce **EMG 2**. **F** je zobrazeno na displeji.

1. Otočte otočným knoflíkem **PUSH (6)** nebo použijte tlačítka **UP / DN (18)** na mikrofonu
Body 2 až 9 jsou totožné s **EMG SET 1**.

Výchozí prioritní kanál 2 je kanál 19 / AM / pásmo A. Viz **PRIORITNÍ KANÁLY**

8) NASTAVENÍ SWR

Tato funkce umožňuje nastavit SWR (Standing Wave Ratio) pomocí zvukových signálů.

Stisknutím knoflíku **PUSH (6)** po dobu 3 sekund vstoupíte do **MENU**. **F** je zobrazeno na displeji.

1. Otočte otočným knoflíkem **PUSH (6)** nebo použijte tlačítka **UP / DN (18)** na mikrofonu vyberte funkci **SWR**.

2. Stiskněte otočný knoflík **PUSH (6)**. Rádio se automaticky přepne do režimu **TX** bez stisknutí spínače **PTT (17)**. Začne měření **SWR**. Doba měření je maximálně 5 minut. Zobrazí se zbývající čas na displeji.

3. Nastavte anténu.

4. Tón pípnutí * je nepřetržitý, pokud je hodnota **SWR** rovna 1,0. Zpoždění mezi dvěma zvukovými signály se prodlužuje, když se hodnota **SWR** pohybuje od hodnoty 1,0.

Na displeji se zobrazí hodnota **SWR**. Například 2.5.

5. Stisknutím tlačítka **PTT (17)** režim **MENU** opustíte. na displeji zmizí **F**.

* Hlasitost zvukového signálu je nastavitelná knoflíkem **VOLUME (1)**. Zkontrolujte, zda je hlasitost pípnutí nastavena na pohodlnou úroveň poslechu.

9) TYP MIC

Přístroj **PRESIDENT RICHARD** lze použít s elektretovým mikrofonem i s dynamickým 6kolíkovým **PRESIDENT**em (viz schéma zapojení níže). Po zapnutí jednotky se krátce zobrazí typ mikrofonu.

Stisknutím knoflíku **PUSH (6)** po dobu 3 sekund vstoupíte do **MENU**. **F** je zobrazeno na displeji.

1. Otočte otočným knoflíkem **PUSH (6)** nebo použijte tlačítka **UP / DN (18)** na mikrofonu pro výběr funkce **MIC TP**.

2. Potvrďte stisknutím knoflíku **PUSH (6)**. Na displeji bliká aktuální parametr.

3. Otočte otočným knoflíkem **PUSH (6)** nebo použijte tlačítka **UP / DN (18)** na mikrofonu pro výběr typu na mikrofonu **EL (electret)** nebo **DY (dynamic)**.

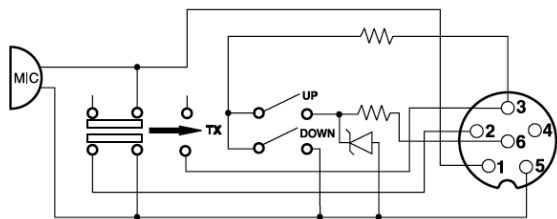
4. Nově stiskněte knoflík **PUSH (6)** pro potvrzení. Parametr přestane blikat. a) Vraťte se k bodu 1 a upravte jinou funkci nebo b) Stiskněte spínač **PTT (17)** pro potvrzení a ukončení **MENU**. **F** zmizí z displeje

5. Pokud nestisknete žádné tlačítko, přístroj opustí **MENU** po 10 sekundách, **F** zmizí z displeje.

Výchozí typ mikrofonu je **EL (electret)**.

Schéma zapojení mikrofonu

Upozornění !!! před použitím jiného mikrofonu (neoriginálního) vždy zkontrolujte zapojení mikrofonu, jinak hrozí poškození stanice !!!



1	Modulation	Modulación	Modulation	Modulação	Modulacja
2	RX	RX	RX	RX	RX
3	TX - UP/DOWN	TX - UP/DOWN	TX - UP/DOWN	TX - UP/DOWN	TX - UP/DOWN
4	-	-	-	-	-
5	Masse	Masa	Ground	Terra	Masa
6	Alimentation	Alimentación	Power Supply	Alimentação	Zasilanie

10) NASTAVENÍ PA

Tato funkce umožňuje zvolit provozní režim veřejné adresy **PA (Megafon)**

Stisknutím knoflíku **PUSH (6)** po dobu 3 sekund vstoupíte do **MENU**. **F** je zobrazeno na displeji.

1. Otočte otočným knoflíkem **PUSH (6)** nebo použijte tlačítka **UP / DN (18)** na mikrofonu pro výběr funkce **PA SET**.

2. Potvrďte stisknutím knoflíku **PUSH (6)**. Na displeji bliká aktuální hodnota.

3. Otočením otočného knoflíku **PUSH (6)** nebo pomocí tlačítek **UP / DN (18)** na mikrofonu vyberte provozní režim **PA: In, OF** nebo **PA**.

4. Nově stiskněte tlačítko **PUSH (6)** pro potvrzení. Parametr přestane blikat. a) Vraťte se k bodu 1 a upravte jinou funkci nebo b) Stisknutím tlačítka **PTT (17)** potvrďte a **opust'te MENU**. **F** zmizí z displeje.

5. Pokud nestisknete žádné tlačítko, přístroj opustí **MENU** po 10 sekundách, na displeji zmizí **F**.

In: modulace mikrofonu je přenášena do externího reproduktoru připojeného ke konektoru **PA.SP. (D)**.

Přijatý signál je přenášen do interního reproduktoru [nebo externího volitelného reproduktoru připojeného ke konektoru **EXT.SP (C)**]. „PA“ bliká střídavě s modulačním režimem (**AM** nebo **FM**).

OF: Příjem již není funkční. Do reproduktoru pro veřejnou adresu připojeného ke zdírce **PA.SP (D)** se vysílá pouze modulace mikrofonu.. Zobrazí se PA a úroveň PA.

PA: modulace mikrofonu a přijímaného signálu se přenáší do reproduktoru veřejné adresy připojeného ke konektoru **PA.SP. (D)**. „PA“ bliká střídavě s modulačním režimem (**AM** nebo **FM**).

Otáčením knoflíku **MIC GAIN (4)** upravte úroveň zvuku režimu **PA**. Výchozí nastavení **PA** je **In**.

Viz PA (Veřejná adresa)

11) BAND NAME

Tato funkce umožňuje přejmenovat pásma se dvěma číslicemi.

1. Stisknutím **BAND KEY (9)** vyberte pásmo, které chcete změnit.

2. Stisknutím knoflíku **PUSH (6)** po dobu 3 sekund vstoupíte do **MENU**. **F** je zobrazeno na displeji.

3. Otočte otočným knoflíkem **PUSH (6)** nebo použijte tlačítka **UP / DN (18)** na mikrofonu pro výběr funkce **BD NAME**.

4. Stisknutím knoflíku **PUSH (6)** volbu potvrďte. Na displeji bliká první číslice.

5. Otáčejte otočným knoflíkem **PUSH (6)** nebo použijte tlačítka **UP / DN (18)** na mikrofonu pro výběr znaku první číslice.

6. Novým stisknutím ovladače **PUSH (6)** potvrďte první číslici. Druhá číslice bliká na displeji.

7. Otočte otočným knoflíkem **PUSH (6)** nebo použijte tlačítka **UP / DN (18)** na mikrofonu pro výběr znaku druhé číslice.

8. Opětovným stisknutím knoflíku **PUSH (6)** se potvrdí nový název přiřazený k vybranému pásmu v bodě

1. Druhá číslice přestane blikat. a) Vraťte se k bodu 3 a upravte jinou funkci nebo b) Stisknutím tlačítka **PTT (17)** potvrďte a opust'te **MENU**. **F** zmizí z displeje.

9. Pokud nestisknete žádné tlačítko, přístroj opustí **MENU** po 10 sekundách, na displeji zmizí **F**.

Výchozí názvy pásek jsou: **A/B/C/D/E/F/G/H/I**

Viz nabídka RESET, Viz BAND

12) SPAN

Pokud je funkce aktivní, lze frekvenci plynule upravovat. Krátkým stisknutím knoflíku **PUSH (6)** začne blikat jedno z desetinných míst frekvence. 1. Stiskněte několikrát a vyberte požadované desetinné místo. 2. Otáčejte otočným knoflíkem **PUSH (6)** nebo použijte tlačítka **UP / DN (18)** na mikrofonu pro zvýšení / snížení frekvence s kanálem a pásmem.

Stisknutím knoflíku **PUSH (6)** po dobu 3 sekund vstoupíte do **MENU**. **F** je zobrazeno na displeji.

1. Otočte otočným knoflíkem **PUSH (6)** nebo použijte tlačítka **UP / DN (18)** na mikrofonu vyberte funkci **SPAN**.

2. Stiskněte knoflík **PUSH (6)**. Na displeji bliká aktuální nastavení.

3. Otočte otočným knoflíkem **PUSH (6)** nebo použijte tlačítka **UP / DN (18)** na mikrofonu pro zapnutí / vypnutí funkce **SPAN**.

4. Pro potvrzení stiskněte knoflík **PUSH (6)**. Parametr přestane blikat. a) Vraťte se k bodu 1 a upravte jinou funkci nebo b) Stiskněte spínač **PTT(17)** pro potvrzení a ukončení **MENU**. **F** zmizí z displeje.

5. Pokud nestisknete žádné tlačítko, přístroj opustí **MENU** po 10 sekundách, **F** zmizí z displeje.

Poznámka: Poslední dvě číslice frekvence mohou blikat, pokud se přesně neshodují s frekvencí zobrazeného kanálu.

Výchozí nastavení **SPAN** je Zapnuto.

13) ECHO SET

Stisknutím knoflíku **PUSH (6)** po dobu 3 sekund vstoupíte do **MENU**. **F** je zobrazeno na displeji.

1. Otočte otočným knoflíkem **PUSH (6)** nebo použijte tlačítka **UP / DN (18)** na mikrofonu vyberte funkci **ECHO**.

2. Stiskněte knoflík **PUSH (6)**. Na displeji bliká **Dy** a hodnota zpoždění.

3. Otočte otočným knoflíkem **PUSH (6)** nebo použijte tlačítka **UP / DN (18)** na mikrofonu pro nastavení hodnoty zpoždění od 1 do 32 (výchozí hodnota je 32).

4. Pro potvrzení stiskněte nový knoflík **PUSH (6)**. Zpoždění přestane blikat. **TI** a na displeji bliká hodnota druhého parametru, čas.

5. Otáčejte otočným knoflíkem **PUSH (6)** nebo použijte tlačítka **UP / DN (18)** na mikrofonu pro nastavení hodnoty času od 1 do 32 (výchozí hodnota je 32).

6. Nově stiskněte knoflík **PUSH (6)** pro potvrzení. Čas přestane blikat. a) Vraťte se k bodu 1 a upravte jinou funkci nebo b) Stiskněte spínač **PTT (17)** do polohy potvrďte a opusťte **MENU**. **F** zmizí z displeje.

7. Pokud nestisknete žádné tlačítko, jednotka opustí **MENU** po 10 sekundách, **F** zmizí z displeje.

14) RESET

Znovu inicializujte názvy pásem nebo všechna uživatelská nastavení a vraťte se na výchozí hodnoty.

Stisknutím knoflíku **PUSH (6)** po dobu 3 sekund vstoupíte do **MENU**. **F** je zobrazeno na displeji.

1. Otočte otočným knoflíkem **PUSH (6)** nebo použijte tlačítka **UP / DN (18)** na mikrofonu vyberte funkci **RESET**.

2. Stiskněte knoflík **PUSH (6)**. Na displeji bliká aktuální nastavení.

3. Otočte otočným knoflíkem **PUSH (6)** nebo použijte tlačítka **UP / DN (18)** na mikrofonu a vyberte **bA** (**BAND**) nebo **AL** (**ALL**).

4. Opětovným stisknutím knoflíku **PUSH (6)** se vybraná možnost resetuje. Jednotka opustí **MENU**. **F** zmizí z displeje

5. Pokud nestisknete žádné tlačítko, přístroj opustí **MENU** po 10 sekundách, **F** zmizí z displeje.

RESET bA umožňuje resetovat název výchozích pásem.

Viz menu BAND, Nabídka NAME
RESET AL obnoví všechna tovární nastavení.

FUNKCE S PŘEPÍNAČEM PTT

1) TALKBACK

Tato funkce umožňuje slyšet vaši vlastní modulaci ve volitelném interním nebo externím reproduktoru připojeném ke konektoru **EXT.SP (C)**.

Stisknutím a podržením spínače **PTT (17)** a poté stisknutím tlačítka **BAND (9)** aktivujete / deaktivujete funkci **TALKBACK**.

Je-li funkce aktivní, na displeji na 3 sekundy bliká „**TALKBACK**“, na kterém je zobrazena aktuální úroveň **TALKBACK** a zůstane trvale zobrazen.

2) ÚROVEŇ TALKBACK

Tato funkce umožňuje upravit úroveň hlasitosti **TALKBACK**.

1. Aktivujte funkci **TALKBACK**.
2. Stiskněte a podržte spínač **PTT (17)** a otočte otočným knoflíkem **PUSH (6)** do polohy zvýšit (ve směru hodinových ručiček) / snížit (proti směru hodinových ručiček) úroveň hlasitosti **TALKBACK**.
3. Uvolněte spínač **PTT (17)**.

1) GENERAL

- Modulation modes : AM / FM
- Frequency range : from 28.000 to 29.700 MHz
- Antenna impedance : 50 ohms
- Power supply : 13.8 V
- Dimensions : 6.692 (W) x 6.299 (D) x 2.047 (H) inches
: 170 (W) x 160 (D) x 52 (H) mm
- Weight : 2.43 lbs / 1.1 kg
- Accessories supplied : 1 microphone electret UP/DOWN with support, mounting cradle, screws and fused power cord.

2) TRANSMISSION

- Frequency allowance : ± 300 Hz
- Carrier power : 13 W AM (± 50 W PEP) / 40 W FM
- Transmission interference : inferior to - 50 dBm
- Audio response : 300 Hz to 3 kHz AM/FM
- Emitted power in the adj. channel : inferior to 20 μ W
- Microphone sensitivity : 3.0 mV
- Drain : 7 A max. (with modulation)
- Modulated signal distortion : 2 %

3) RECEPTION

- Maxi. sensitivity at 20 dB sinad : 0.7 μ V - 110 dBm (AM)
0.35 μ V - 116 dBm (FM)
- Frequency response : 300 Hz to 3 kHz (AM/FM)
- Adjacent channel selectivity : 60 dB
- Maximum audio power : 3 W
- Squelch sensitivity : minimum 0.2 μ V - 120 dBm
maximum 1 mV - 47 dBm
- Frequency image rejection rate : 60 dB
- Intermediate frequency rej. rate : 70 dB
- Drain : 500 mA maximum